



Профессиональный торговый робот

QuikFisher v1.8.0

Руководство пользователя

Техническая часть

Санкт-Петербург

2011 год

Оглавление

1.	Установка торгового робота QuikFisher	2
2.	Настройка торгового терминала Quik.....	3
2.1.	Настройки таблицы текущих параметров	5
2.2.	Выгрузка котировок.....	6
3.	Настройка торгового робота QuikFisher	7
3.1.	Этап регистрации.....	7
3.2.	Этап авторизации	8
4.	Настройка торгового робота.....	9
4.1.	Клиентские настройки.....	9
4.2.	Общие параметры торговли.....	10
4.2.1.	Блок параметры.....	10
4.2.2.	Блок дневная сессия.....	11
4.2.3.	Блок вечерняя сессия	11
4.2.4.	Блок лимиты п/у	11
4.3.	Классы акций	12
5.	Работа торгового робота.....	13
5.1.	Подключение к торговому терминалу Quik.....	13
5.2.	Рабочие области робота	14
5.3.	Выбор и настройка набора бумаг	15
5.3.1.	Блок торговые тактики	16
5.3.2.	Блок защитные тактики.....	17
5.3.3.	Блок параметры.....	17
5.3.4.	Блок ценовые уровни.....	18
5.4.	Запуск торгового робота QuikFisher	19
5.4.1.	Управление инструментом	20
5.4.2.	Ручной режим работы.....	21
5.5.	Остановка торгового робота QuikFisher	23
5.6.	Табличные значения	24
6.	Особые замечания	25
	Контакты	25
7.	Лицензионное соглашение.....	26

1. Установка торгового робота QuikFisher

В архиве QuikFisher.rar, который вы получили, находится программа-установщик setup.exe. Запустите установочный файл и после нескольких интуитивно-понятных подсказок, торговый робот будет установлен на ваш ПК (Рис 1.1,1.2,1.3,1.4). Для тех, у кого установлена более поздняя версия, рекомендуется перед обновлением удалить QuikFisher.

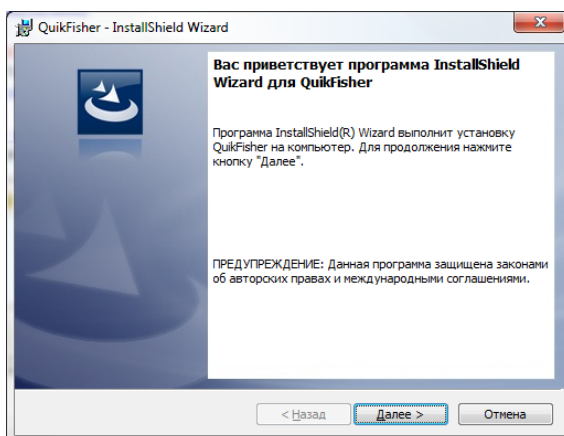


Рис. 1.1

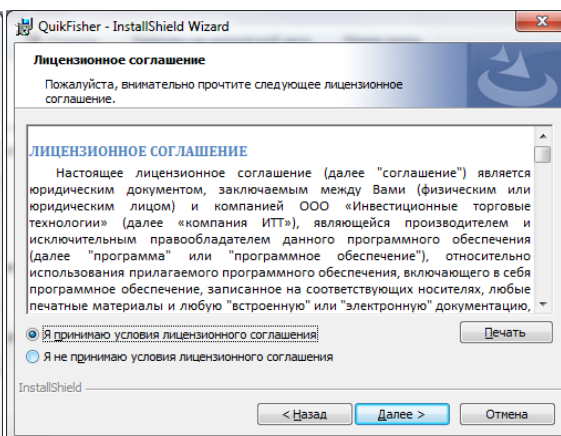


Рис. 1.2

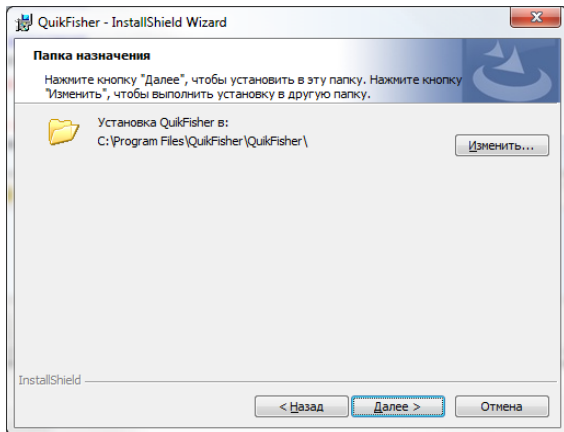


Рис. 1.3

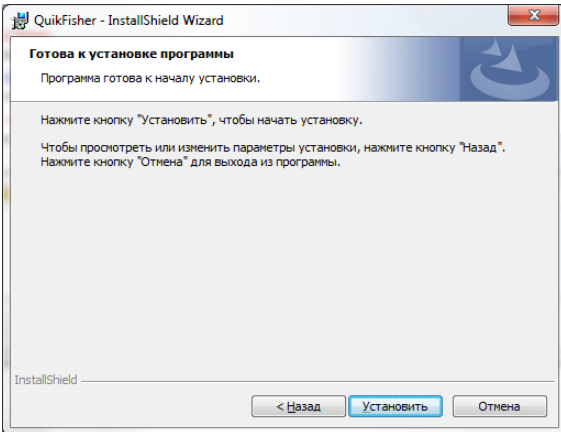


Рис. 1.4

После установки на рабочем столе появится ярлык программы QuikFisher. Двойной щелчок по ярлыку позволит запустить торгового робота.

2. Настройка торгового терминала Quik

Для того, чтобы торговый робот QuikFisher (далее QF) получал текущие значения котировок, необходимо эти данные из Quik выгружать. С роботом поставляется файл настроек data.wnd. Файл находится **в той же директории**, что и QuikFisher. Он содержит нужное количество таблиц, уже настроенных на вывод. Данный файл необходимо **загрузить**. Для того, чтобы загрузить файл, необходимо в торговом терминале Quik (**требуемая версия 5.23 и выше**) перейти по вкладке Настройки – Загрузить настройки из файла и выбрать файл data.wnd. Если вы не меняли директорию установки QuikFisher, то файл находится по указанному пути - **C:\Program Files\QuikFisher\QuikFisher**. Рекомендуем вам, на всякий случай сохранить свои текущие настройки, перейдите по вкладке Настройки – Сохранить настройки в файл и сохраните их со специальным названием(чтобы потом не запутаться). Чтобы при загрузке файла настроек, все ваши текущие настройки не были удалены перейдите по вкладке: Настройки – Основные – Файлы настроек, снимите галочку с пункта "Закрывать все окна перед загрузкой файла настроек" (Рис. 2).

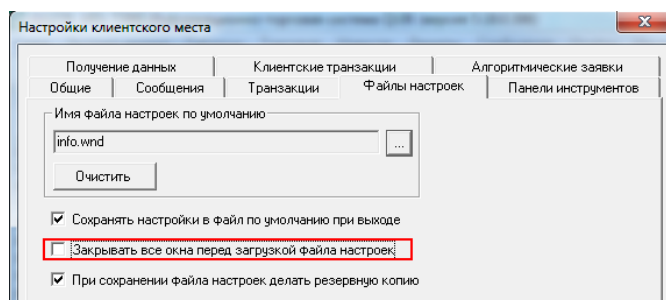


Рис. 2

После загрузки данного файла будут представлены 1 дополнительная закладка: QuikFisher. В ней представлена (Рис. 2.1) основная таблица для вывода информации в QF: Текущая таблица параметров. Данную таблицу ни в коем случае **нельзя редактировать (добавлять или удалять столбцы)**. В таблицу можно только добавлять и удалять эмитенты. Все остальные таблицы пользователь может настраивать так, как ему удобно.

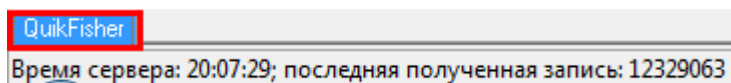


Рис. 2.1

Также нужно запустить обработку внешних транзакций. Для этого необходимо перейти в терминале Quik на вкладку Торговля-Внешние транзакции и запустить обработку (Рис. 2.2.):

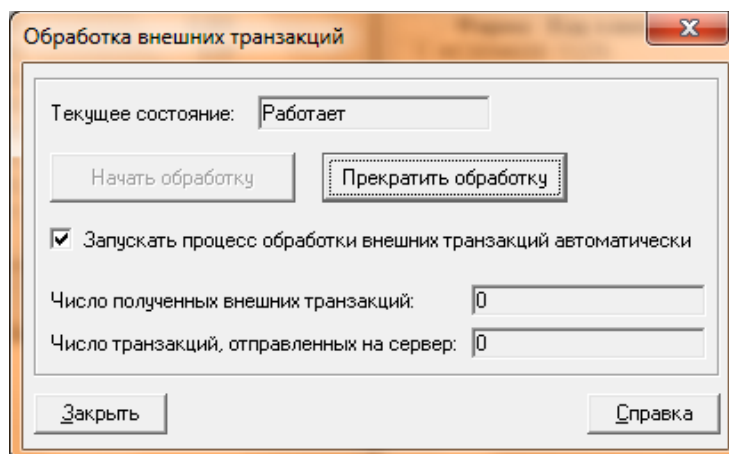


Рис. 2.2

Для того чтобы при обрыве соединения терминала Quik с сервером, связь автоматически восстанавливалась, необходимо перейти на вкладку Связь - Доступные соединения и поставить галочки. (Рис. 2.3):

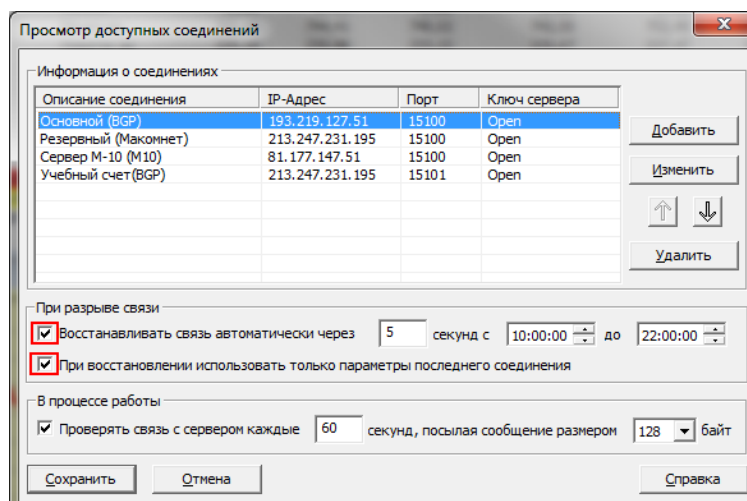


Рис. 2.3

2.1. Настройки таблицы текущих параметров

В версии QuikFisher 1.8.0 таблица текущих параметров торгового терминала Quik выглядит следующим образом. (Рис. 2.1.1):

Код класса	Код бумаги	Бумага	Бумага сокр.	Спрос	Предл.	Мин. цена	Цена послед.	Макс. цена	Шаг цены	Лот	Ст. шага цены	ГО покупателя
Энергет ап (М)	EQNE	РКК Энергия	РКК Энергия	0,00	0,00	9 710,00	9 800,00	9 800,00	0,01	1		
ЭраВодолея (М)	EQNE	Эра Водолея	Эра Водолея	0,000	0,000	0,000	0,000	0,000	0,001	1 000		
ЮТэйр ао (ММЕ)	EQNE	ЮТэйр ао	ЮТэйр ао	0,000	0,000	16,100	16,250	16,300	0,001	100		
ЮФ-нефте ил (М)	EQNE	ЮФ-нефте ил	ЮФ-нефте ил	0,00	0,00	0,00	0,00	0,00	0,01	1		
ЮжКуб. ао (М)	EQNE	ЮжКуб. ао	ЮжКуб. ао	0,00	0,00	1 249,99	1 290,00	1 299,99	0,01	1		
Якутскэнп (М)	EQNE	Якутскэнп	Якутскэнп	0,0000	0,0000	0,5200	0,5399	0,5690	0,0001	100		
Ярославич (М)	EQNE	Ярославич	Ярославич	0,00	0,00	482,88	482,88	490,35	0,01	1		
BRF1 (PТС : Ф)	SPBFUT	BR-11.11	BR-11.11	91,32	91,92	90,95	91,72	91,86	0,01	10	3,132080	3 071,56
BRX0 (PТС : Ф)	SPBFUT	BR-11.10	BR-11.10						0,01			
BRZ0 (PТС : Ф)	SPBFUT	BR-12.10	BR-12.10	91,50	91,60	90,71	91,50	91,81	0,01	10	3,132080	3 071,56
CHN1 (PТС : Ф)	SPBFUT	CHMF-3.11	CHMF-3.11	48 118	49 700	0	0	0	1	100	1,000000	12 314,00
CHZ0 (PТС : Ф)	SPBFUT	CHMF-12.10	CHMF-12.10	49 060	49 415	49 060	49 060	49 060	1	100	1,000000	12 314,00
DSX0 (PТС : Ф)	SPBFUT	DS-11.10	DS-11.10						1			
DSZ0 (PТС : Ф)	SPBFUT	DS-12.10	DS-12.10	19 129	20 500	0	0	0	1	1	1,000000	2 050,00
EDH1 (PТС : Ф)	SPBFUT	ED-3.11	ED-3.11	1,3331	1,3388	1,3350	1,3380	1,3380	0,0001	1 000	3,132080	1 813,17
EDZ0 (PТС : Ф)	SPBFUT	ED-12.10	ED-12.10	1,3390	1,3400	1,3355	1,3400	1,3400	0,0001	1 000	3,132080	1 813,17
EuH1 (PТС : Ф)	SPBFUT	Eu-3.11	Eu-3.11	42 000	42 200	0	0	0	1	1 000	1,000000	1 680,00
EuZ0 (PТС : Ф)	SPBFUT	Eu-12.10	Eu-12.10	41 688	41 780	41 681	41 688	41 855	1	1 000	1,000000	1 680,00
GDH1 (PТС : Ф)	SPBFUT	GOLD-3.11	GOLD-3.11	1 405,0	1 420,0	1 411,1	1 415,5	1 415,5	0,1	1	3,132080	3 592,51
GDZ0 (PТС : Ф)	SPBFUT	GOLD-12.10	GOLD-12.10	1 404,0	1 409,0	1 405,7	1 409,0	1 409,9	0,1	1	3,132080	3 578,98
GMH1 (PТС : Ф)	SPBFUT	GMKR-3.11	GMKR-3.11	65 150	67 230	66 700	66 700	66 700	1	10	1,000000	10 006,00
GMZ0 (PТС : Ф)	SPBFUT	GMKR-12.10	GMKR-12.10	66 567	66 700	66 340	66 690	66 700	1	10	1,000000	9 996,00
GZH1 (PТС : Ф)	SPBFUT	GAZR-3.11	GAZR-3.11	19 315	19 399	19 230	19 350	19 398	1	100	1,000000	2 756,00

Рис. 2.1.1

Порядок формирования колонок:

1. Код класса
2. Код бумаги
3. Бумага
4. Бумага сокр.
5. Спрос
6. Предл.
7. Мин. цена
8. Цена послед.
9. Макс. цена
10. Шаг цены
11. Лот
12. Ст. шага цены
13. ГО покупателя

ВАЖНО!

Если у вас открыта только площадка ММВБ, и в настройках QuikFisher вы выбрали ММВБ, то такие колонки, как “Ст. шага цены” и “ГО покупателя” вам не понадобятся. Если у вас открыта площадка ММВБ, и в настройках QuikFisher вы выбрали ММВБ и ФОРТС, то робот проанализирует количество колонок и сообщит вам о том, что у вас площадка ФОРТС не доступна.

Если у вас доступна площадка ФОРТС, и в настройках QuikFisher вы выбрали ФОРТС, то такие колонки, как “Ст. шага цены” и “ГО покупателя” у вас должны быть заполнены.

Иногда по некоторым причинам при загрузке файла QuikFisher.wnd некоторые колонки таблицы становятся пустыми. Для этого необходимо в терминале Quik перейти **Связь – Списки** и убрать все

ограничения по параметрам. Если и это не помогло, то тогда необходимо переустановить терминал. Проблема будет устранена.

2.2. Выгрузка котировок

Данная версия QF получает информацию из терминала Quik, через DDE сервер, который реализован в самом роботе. Если кликнуть по таблице текущих параметров правой кнопкой мыши и выбрать “Вывод через DDE сервер”, то появится следующее окно (Рис. 2.2.1):

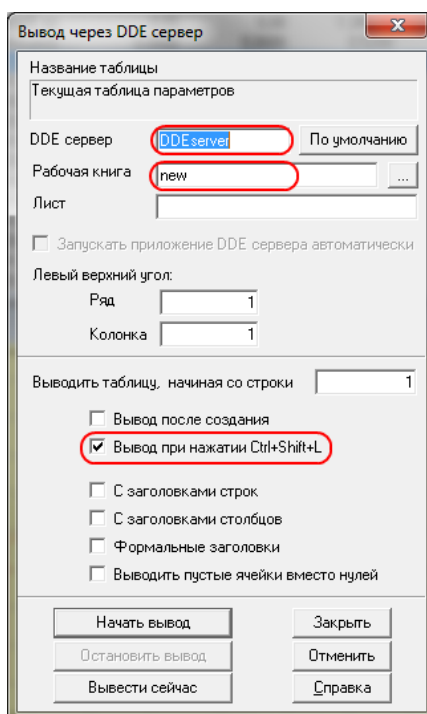


Рис. 2.2.1

DDEserver – это название самого сервера в QF

new – название рабочей книги по умолчанию

Вывод при нажатии Ctrl+Shift+L – обязательно для автоматического старта экспорта

ВАЖНО!

Специфика вывода через DDE основывается на том, что экспорт через DDE сервер необходимо запускать каждый раз при старте робота. Это неудобно и вылезает за рамки всего процесса автоматизации торговли на рынке ценных бумаг. В связи с этим было принято решение, запускать вывод через DDE автоматически при подключении QF к торговому терминалу Quik. Галочка должна стоять на пункте **Вывод при нажатии Ctrl+Shift+L**.

3. Настройка торгового робота QuikFisher

3.1. Этап регистрации

Загрузка QF производится через QuikFisher.exe. Если окно авторизации не показалось, а вместо этого вылетело окно с ошибкой, то это означает, что на вашем компьютере не установлена библиотека поддержки framework 2.0. Для устранения данной проблемы, перейдите по ссылке: <http://www.microsoft.com/downloads/details.aspx?FamilyID=0856eacb-4362-4b0d-8edd-aab15c5e04f5&displaylang=en> скачайте и установите пакет dotnetfx.exe

Теперь при запуске QuikFisher.exe появится окно авторизации пользователя (Рис. 3.1.1):

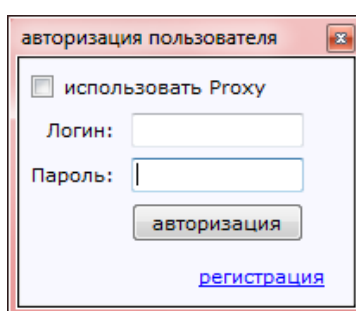


Рис. 3.1.1

Новому пользователю необходимо пройти регистрацию через сайт: <http://i-tt.ru/> . Нажмите на ссылку “**регистрация**” и вы будете автоматически переведены на страницу регистрации пользователя.

ВАЖНО!

Каждая копия торгового робота QF закрепляется за конфигурацией компьютера, поэтому если вы хотите пользоваться программой на другом ПК, то вам необходимо будет пройти регистрацию заново.

Для тех, кто пользуется соединением через прокси-сервер. Выберите “**использовать Прoxy**” , далее появится окно (Рис. 3.1.2):

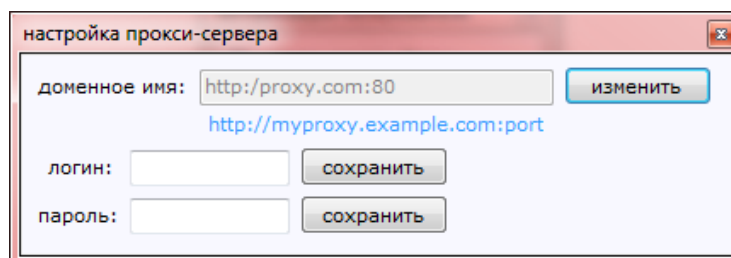


Рис. 3.1.2

Можно использовать порты: 80 или 8080

3.2. Этап авторизации

После регистрации вам будет присвоен Логин (на сайте он представлен как ID) и Пароль. Сообщите нам, что вы прошли авторизацию, и мы вас активируем. Полученный Логин и Пароль введите в соответствующие поля в окне авторизации и кликните “авторизация”. Авторизация занимает несколько секунд, и если она прошла успешно, то появится окно робота (Рис. 3.2.1), если нет, то программа закроется и нужно будет запустить ее заново.

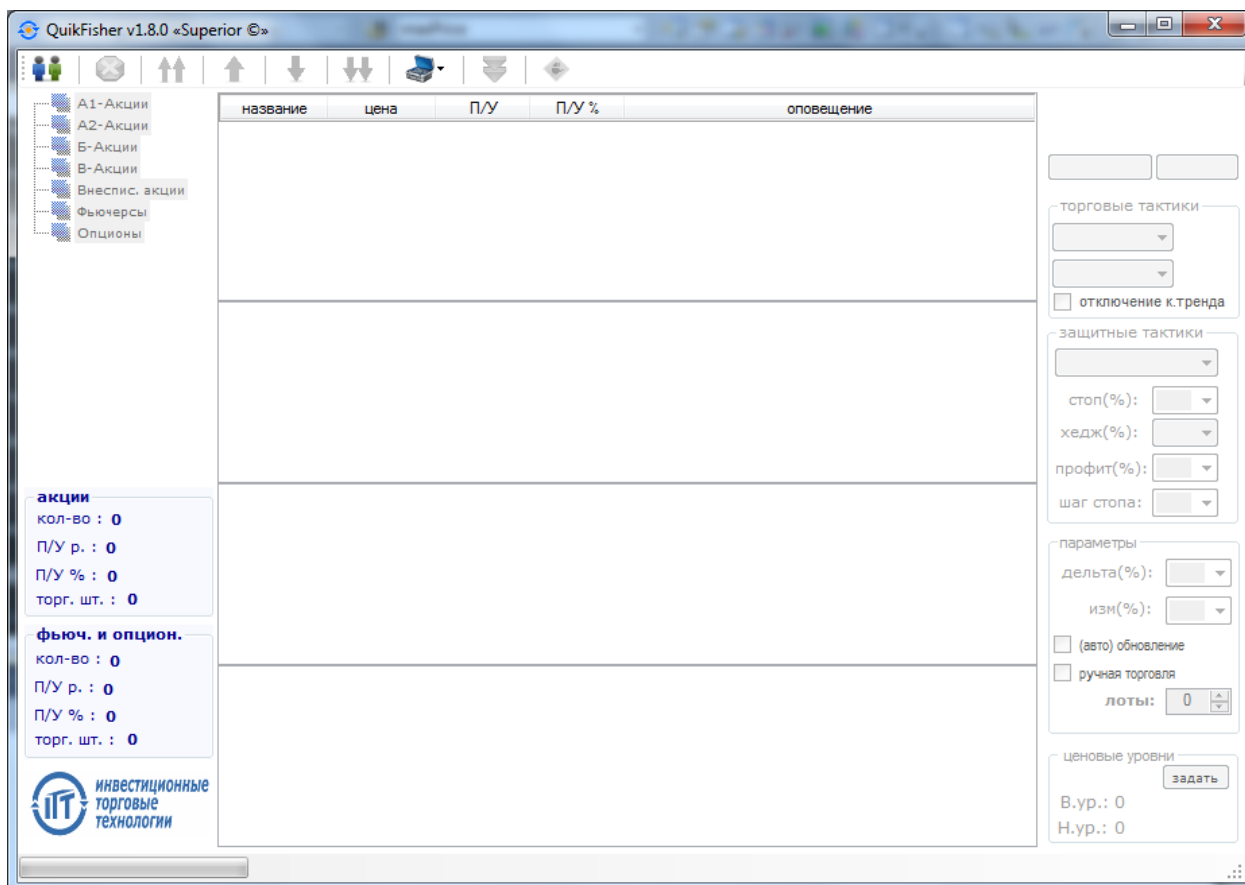


Рис. 3.2.1

4. Настройка торгового робота

4.1. Клиентские настройки



Рис. 4.1.1

Чтобы перейти к настройкам торгового робота, необходимо перейти по кнопке **“настройки”** на панели управления (Рис. 4.1.1) и далее выбрать **“клиентские настройки”**. Появится следующее окно (Рис. 4.1.2):

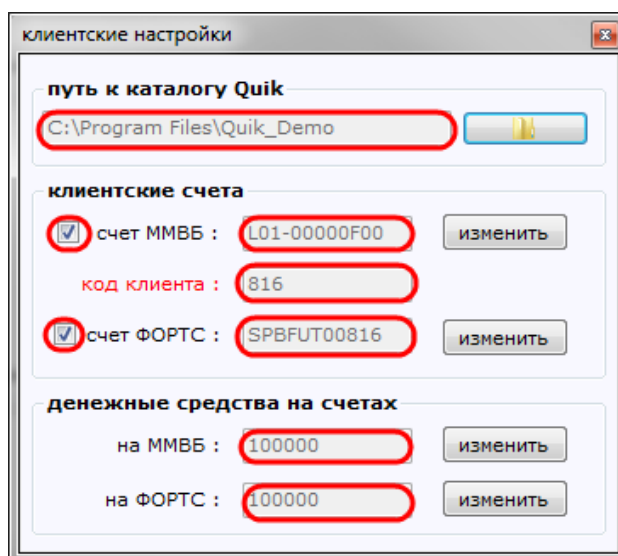


Рис. 4.1.2

Путь к каталогу Quik: необходимо указать ту папку, в которой находится info.exe

Счет ММВБ: если вы желаете торговать на ММВБ, то необходимо поставить галочку напротив счета и в поле **“счет ММВБ”** прописать ваш счет для ММВБ в терминале Quik. (Таблица лимитов по бумагам, колонка счет депо).

Код клиента: ваш код клиента на площадке ММВБ. (Таблица лимитов по бумагам, колонка код клиента)

Счет ФОРТС: если вы желаете торговать на ФОРТС, то необходимо поставить галочку напротив счета и в поле **“счет ФОРТС”** прописать ваш счет для ФОРТС в терминале Quik. (Таблица ограничение по клиентским счетам, колонка торговый счет)

Денежные средства на счетах: в этих полях необходимо указать денежные средства, которые разбиты у вас по счетам ММВБ и ФОРТС.

4.2. Общие параметры торговли



Рис. 4.2.1

Чтобы перейти к настройкам параметров торговли, необходимо перейти по кнопке **“настройки”** на панели управления (Рис. 4.2.1) и далее выбрать **“общие параметры торговли”**. Появится следующее окно (Рис. 4.2.2):

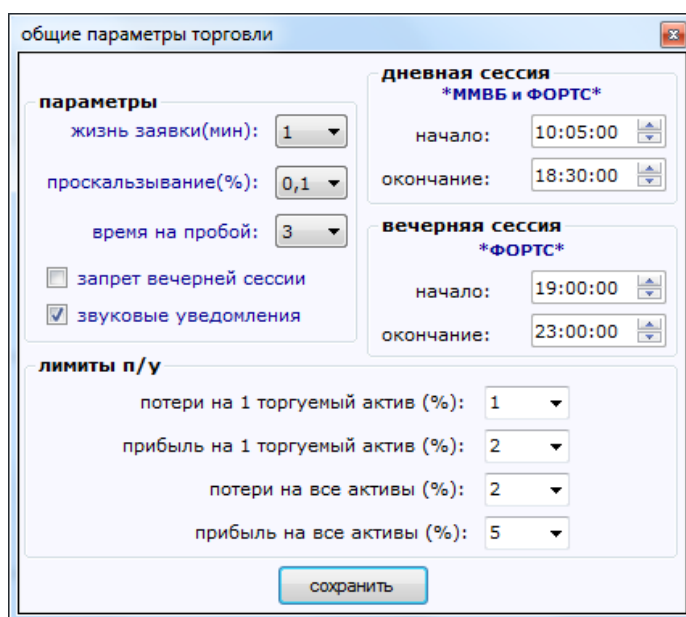


Рис. 4.2.2

4.2.1. Блок параметры

Жизнь заявки – указывает время жизни заявки в минутах. По истечению данного времени выставляется новая заявка, если предыдущая заявка не была исполнена, и если сохраняются условия на открытие позиции.

Не все брокеры предоставляют возможность отправить рыночную заявку. А рыночная заявка дает 100%-ую возможность моментального ее исполнения, потому что при ее выставлении не нужно ждать покупателя или продавца на заявку, она исполняется по рынку.

В связи с этим был введен параметра **“проскальзывание”**. Он необходим для того, чтобы гарантированно исполнялась стоп заявка, (разница между стоп-ценой и ценой исполнения).

Если проскальзывание = 0,1 то это означает, что потери при срабатывании стоп заявки могут составить 0,1% от последней цены на бирже.

Время на пробой – указывает время задержки QF, после которого он будет реагировать на пробой при использовании торговой тактики тренд+к.тренд.

Запрет вечерней сессии – настройка позволяет ограничить работу робота в вечернюю сессию. Т.е. если робот автоматически завершил дневную сессию, то при включенном параметре вечернюю сессию не запустит.

Звуковые уведомления – при включении данного параметра, робот будет оповещать звуковыми сигналами момент преодоления заданных пользователем ценовых уровней и выставление заявок на открытие позиции.

4.2.2. Блок дневная сессия

Начало: время старта дневной сессии ММВБ и ФОРТС

Окончание: время окончания дневной сессии ММВБ и ФОРТС. С наступлением времени окончания робот закрывает все открытые позиции и полностью выходит в деньги

ВАЖНО!

Начало и окончание должно соответствовать началу и окончанию дневных сессий на ММВБ и ФОРТС по вашему местному времени.

4.2.3. Блок вечерняя сессия

Начало: время старта вечерней сессии ФОРТС

Окончание: время окончания вечерней сессии ФОРТС. С наступлением времени окончания робот закрывает все открытые позиции и полностью выходит в деньги

ВАЖНО!

Начало и окончание должно соответствовать началу и окончанию вечерней сессии на ФОРТС по вашему местному времени.

4.2.4. Блок лимиты п/у

В данном блоке устанавливаются ограничения по убыткам и прибыли.

Потери на 1 торгуемый актив в процентах: если убытки превысят указанный параметр, то робот автоматически закроет все позиции по данному инструменту и больше им торговать не будет.

Прибыль на 1 торгуемый актив в процентах: если прибыль превысит указанный параметр, то робот автоматически закроет все позиции по данному инструменту и больше им торговать не будет.

Потери на все активы в процентах: если общие убытки превысят указанный параметр, то робот автоматически закроет позиции по всем инструментам и больше торговать не будет.

Прибыль на все активы в процентах: если прибыль превысит указанный параметр, то робот автоматически закроет позиции по всем инструментам и больше торговать не будет.

4.3. Классы акций



Рис. 4.3.1

Чтобы перейти к настройкам классов бумаг, необходимо перейти по кнопке **“настройки”** на панели управления (Рис. 4.3.1) и далее выбрать **“настройки классов бумаг”**. Появится следующее окно (Рис. 4.3.2):

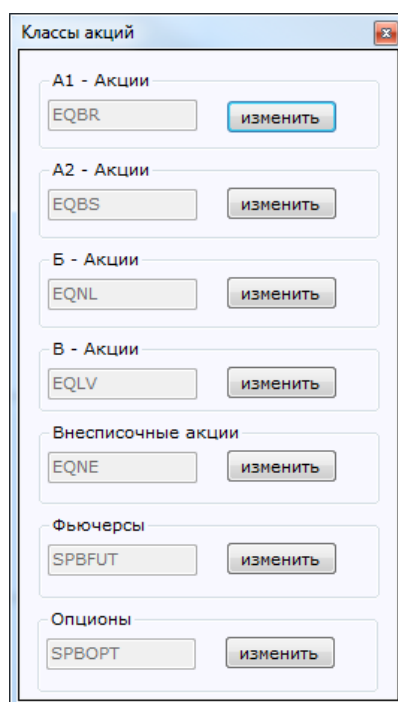


Рис. 4.3.2

Здесь указаны стандартные классы бумаг. Их необходимо заменять только в том случае, если изменились классы на бирже.

Бывает и так, что стандартные классы отличаются от тех, которые отображаются в терминале Quik. В данном случае необходима ручная замена, иначе данные по инструментам не выгрузятся в QuikFisher.

5. Работа торгового робота

5.1. Подключение к торговому терминалу Quik



Рис. 5.1.1

Чтобы подключить робота к терминалу Quik, необходимо нажать на кнопку **“подключение к терминалу Quik”** на панели управления (Рис. 5.1.1).

ВАЖНО!

Перед подключением робота к торговому терминалу Quik еще раз проверьте таблицу **“Текущие параметры”** в терминале. Все столбцы в таблице должны быть заполнены, кроме столбца **“Ст. шага цены”** и **“ГО Покупателя”** для акций ММВБ. Если же по каким то причинам некоторые столбцы пустые то проделайте следующие операции в терминале Quik: Связь – Списки – Снять фильтры – Очистить – Далее выберите только основные классы акций ММВБ и фьючерсы ФОРТС – нажмите Да. Теперь все параметры в таблице должны отображаться.

Если вы все проделали правильно, то списки бумаг в торговом роботе QF пополнятся теми инструментами, которые добавлены у вас в текущую таблицу параметров в терминале Quik (Рис. 5.1.2):

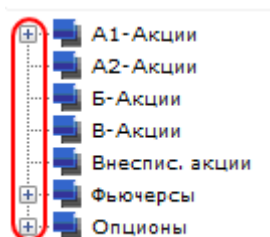


Рис. 5.1.2

5.2. Рабочие области робота

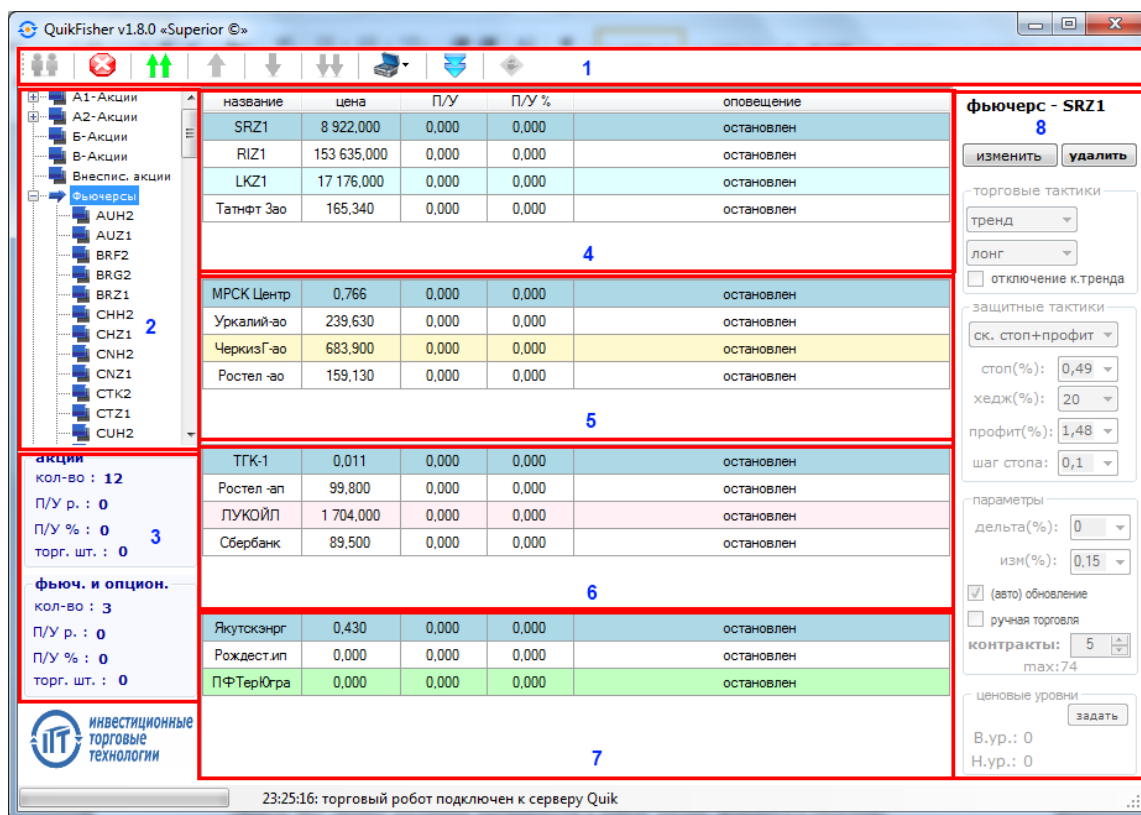


Рис. 5.2.1

Как вы видите по рисунку, интерфейс торгового робота разбит на 8 областей (Рис. 5.2.1):

Область №1: Панель управления роботом (запуск и остановка робота).

Область №2: Дерево доступных инструментов в работе (акции, фьючерсы и опционы).

Область №3: Поле статистики по торговле роботом (подсчет прибыли/убытка).

Область №4: Таблица инструментов, которые находятся в работе по торговой тактике **тренд**.

Область №5: Таблица инструментов, которые находятся в работе по торговой тактике **рыболов**.

Область №6: Таблица инструментов, которые находятся в работе по торговой тактике **уровни**.

Область №7: Таблица инструментов, которые находятся в работе по торговой тактике **спредер**.

Область №8: Поле параметров по выбранному инструменту.

5.3. Выбор и настройка набора бумаг

Раскройте один из классов и добавьте инструмент двойным кликом мышки на поле инструментов.

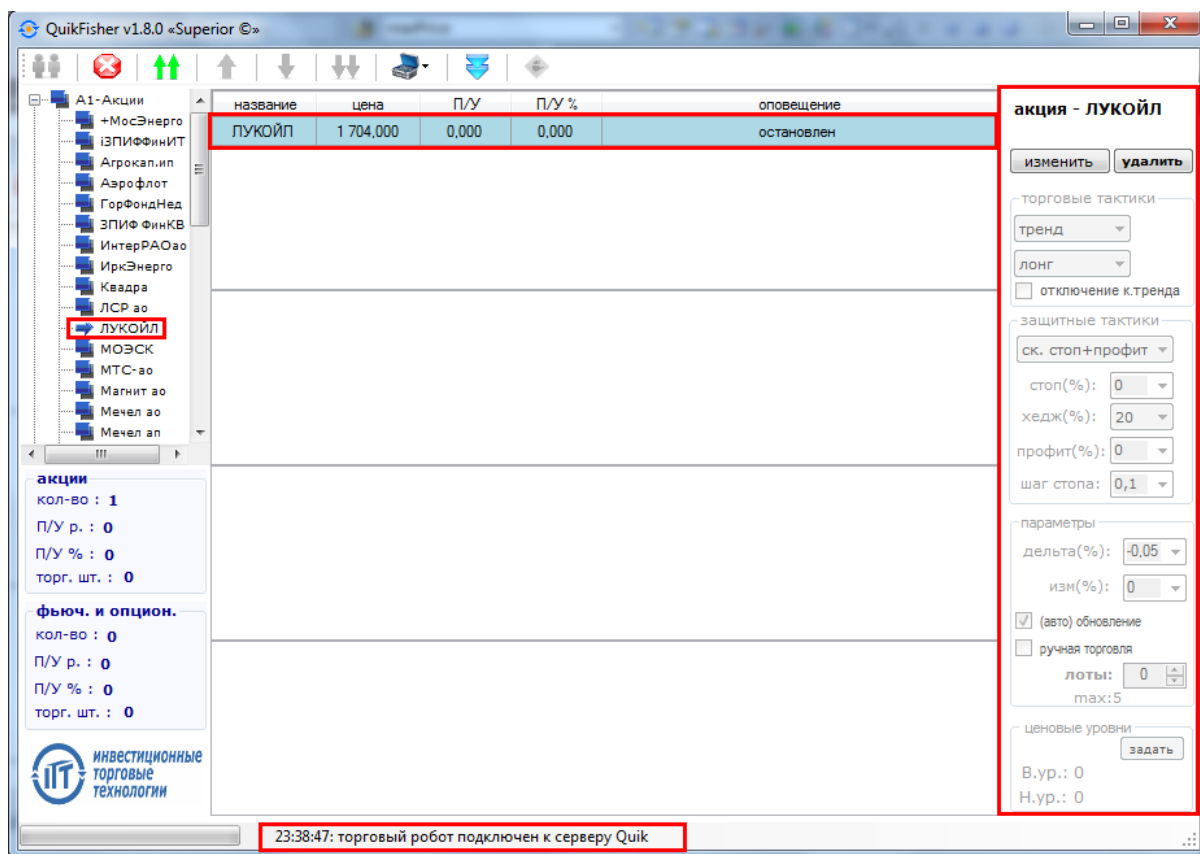


Рис. 5.3.1

Теперь у вас добавлен 1 инструмент в робот (Рис. 5.3.1). Изначально, всем инструментам присваивается торговая тактика **тренд**, поэтому инструмент отобразился у вас в верхней таблице. Далее необходимо перейти к настройкам инструмента, щелкнув мышкой по нему в поле инструментов (Рис. 5.3.2), и затем нажимаем изменить в поле настройки инструмента.

акция - ЛУКОЙЛ

сохранить удалить

торговые тактики

тренд ▾

лонг ▾

отключение к.тренда

защитные тактики

ск. стоп+профит ▾

стоп(%): 0 ▾

хедж(%): 20 ▾

профит(%): 0 ▾

шаг стопа: 0,1 ▾

параметры

дельта(%): -0,05 ▾

изм(%): 0 ▾

(авто) обновление

ручная торговля

лоты: 0 ▾

max:5

ценовые уровни

задать

В.ур.: 0

Н.ур.: 0

Рис. 5.3.2

5.3.1. Блок торговые тактики

На ваш выбор предоставлено 5 основных торговых тактик: Тренд, Тренд + Контр тренд, Рыболов, Уровни и Спредер. По каждой из них вы можете прочитать в **стратегическом руководстве пользователя**. Все настройки закрепляются за торговой тактикой инструмента.

По торговым тактикам можно выбрать направление торговли: лонг, шорт, лонг/шорт либо режим советника. В режиме советника торговый робот виртуально входит в позицию, оповещая об этом пользователя.

ВАЖНО!

Торговое направление лонг/шорт доступно только для торговых тактик Тренд + Контр тренд и Уровни.

5.3.2. Блок защитные тактики

Торговый робот QuikFisher имеет два варианта защитных тактик: стоп+профит и ск. стоп+профит.

стоп+профит – выставляется связанная заявка.

ск. стоп+профит – выставляется связанная заявка, которая передвигается при достижении определенных условий.

Профит(%) в процентах от цены – параметр или условие для выставления встречной заявки.

Стоп(%) в процентах от цены – параметр или условие для выставления стоп заявки.

Хедж(%) в процентах от бумажной прибыли – параметр или условия фиксирования накопленной прибыли, изначально устанавливается в 20%.

Шаг стопа в процентах от бумажной прибыли – параметр или условие, при котором идет перестановка стопа на уровень Хедж.

5.3.3. Блок параметры

(Авто) обновление – используется в том случае, если вы хотите использовать те параметры, которые находятся на сервере компании ИТТ <http://www.i-tt.ru/analiz/volat.html>

Ручная торговля – данный режим **доступен только для торговой тактики “тренд”**. Предполагается, что в ручном режиме пользователь сам принимает решение об открытии позиции. Удобен тем, что при выставлении и срабатывании заявки, автоматически выставляются защитные приказы. Если выбрана защитная тактика “скользящий стоп+профит”, то робот будет автоматом переставлять защитный приказ.

Лоты/контракты – указывает количество лотов для акций и контрактов для фьючерсов, которые будут выделены роботом на инструмент. Снизу от параметра указывается максимальное количество лотов/контрактов, которыми может управлять QuikFisher по заданному инструменту.

Дельта(%) в процентах от цены – параметр или условие открытия позиции, изначально устанавливается в -0,05%, для покупки по рыночной цене.

Изменение(%) в процентах от цены – параметр или дополнительное условие для открытия позиции.

Подробное описание всех параметров (Дельта(%),Профит(%),Изменение(%),Стоп(%) и др.) и об их настройке читайте в **стратегическом руководстве пользователя** на сайте <http://www.i-tt.ru/soft/quikfisher.html#p6>

5.3.4. Блок ценовые уровни

Данный блок параметров предназначен только для торговой тактики “Уровни”. Установить уровни можно нажав на кнопку **задать** (Рис. 5.3.3).

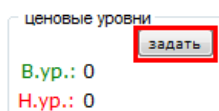


Рис. 5.3.3

Откроется окно установки ценовых уровней (Рис. 5.3.4).

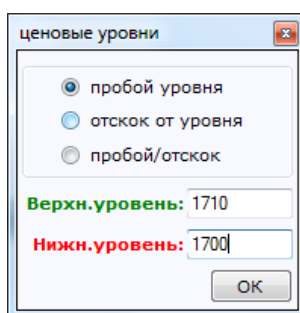


Рис. 5.3.4

Пользователю предоставляется на выбор три типа торговой тактики “Уровни”: пробой уровня, отскок от уровня, пробой/отскок. Подробнее читайте в **стратегическом руководстве пользователя**.

Пробой уровня обозначает, что при выставлении верхнего и нижнего уровня, робот будет открывать длинную позицию при пробое верхнего уровня (и продолжение тенденции) и открывать короткую позицию при пробое нижнего уровня. Обязательное условие, **верхний уровень > нижнего уровня**.

Отскок от уровня обозначает, что при выставлении верхнего и нижнего уровня, робот будет открывать короткую позицию при пробое верхнего уровня (и разворота тенденции) и открывать длинную позицию при пробое нижнего уровня (и разворота тенденции). Таким образом, робот будет работать на отскок от уровня.

Обязательное условие, **верхний уровень > нижнего уровня**.

Пробой/отскок - данная тактика двойная, при пробое нижнего или верхнего ценового уровня торговый робот отслеживает тенденцию движения и принимает решение.

Обязательное условие, **верхний уровень > нижнего уровня**.

После того, как вы зададите ценовые уровни, нажимаем “ОК”, и если все в порядке, то заданные ценовые уровни отобразятся в поле параметров (Рис 5.3.5).

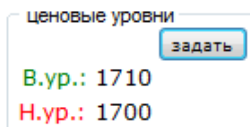


Рис 5.3.5

Если обратить внимание, то уровни устанавливаются в качестве интервала от... и до... . Сделано это для того, чтобы если при пробое уровня робот выставил заявку, но она не прошла, и цена резко ушла вверх или вниз, робот не пытался войти в рынок снова, т.к. момент уже упущен. Отсюда следствие, что робот будет подавать заявки при пробое уровня, только в том случае, если цена находится в диапазоне от... и до.... Интервал диапазона можно регулировать с помощью параметра **Изменение** (блок параметры).

5.4. Запуск торгового робота QuikFisher

Перед запуском робота, следует обновить параметры по тем инструмента, по которым было выбрано **(авто) обновление**. Чтобы обновит параметры, необходимо нажать на кнопку **“загрузка параметров с сервера”** на панели управления (Рис. 5.4.1). Через некоторое время появиться следующее диалоговое окно, которое сообщит количество обновленных инструментов. Следует учесть, что параметры скачиваются в зависимости от торговой тактики инструмента. Также предупреждаем, что не по всем инструментам присутствуют параметры на нашем сервере.

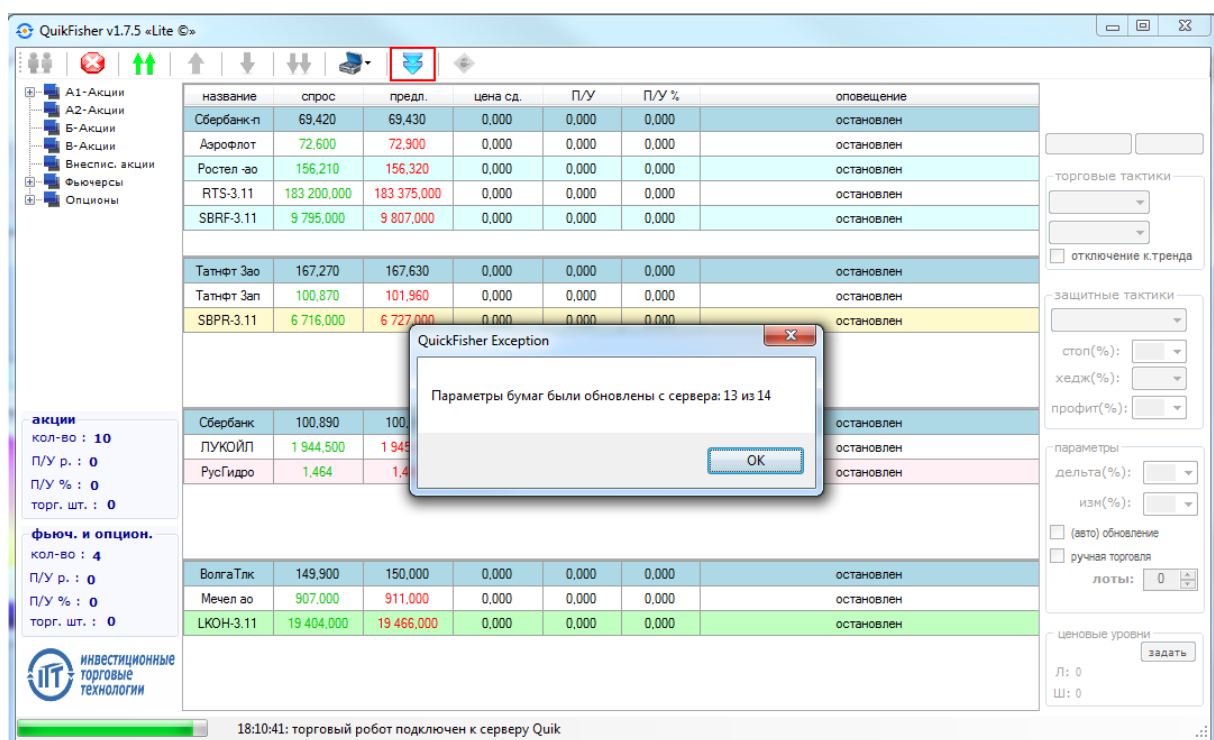


Рис. 5.4.1

Теперь перейдем непосредственно к запуску робота:



Рис. 5.4.2

Чтобы запустить робота необходимо нажать на кнопку **“запуск торговли по всем инструментам”** на панели управления (Рис. 5.4.2). После нажатия на кнопку, появится окно (Рис. 5.4.3), на котором необходимо будет выбрать именно те инструменты, которые вы хотите запустить в работу.

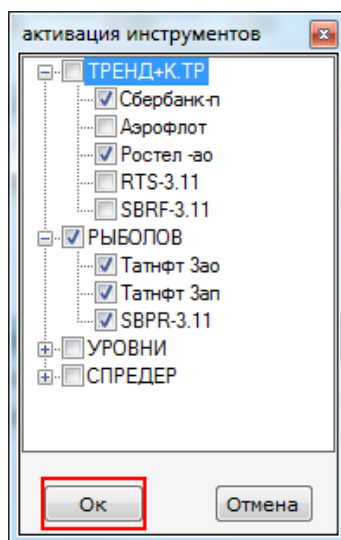


Рис. 5.4.3

Выберите инструменты и нажмите **ОК**. После запуска в строке состояния появится следующая надпись (Рис. 5.4.4):

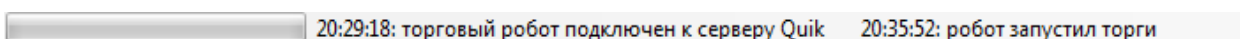


Рис. 5.4.4

5.4.1. Управление инструментом

Каждым инструментом можно манипулировать отдельно, останавливать торговлю по инструменту и запускать заново. Чтобы остановить инструмент, необходимо сначала его выделить и затем нажать **“остановка торговли по инструменту”** в панели управления (Рис. 5.4.5):

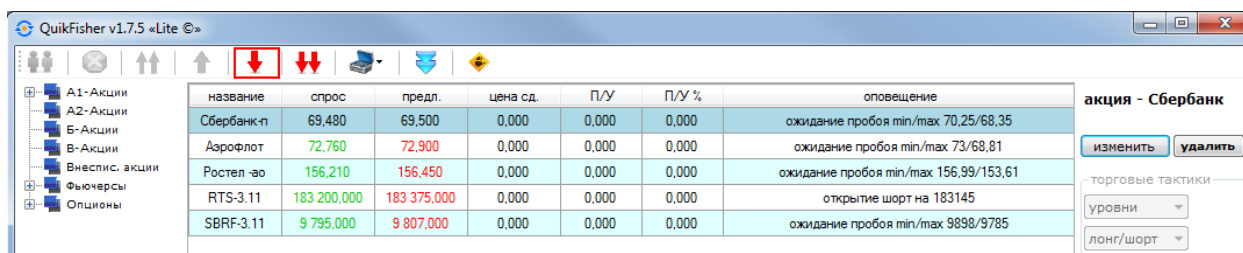


Рис. 5.4.5

Позиции по инструменту все закроются, и он перейдет в состояние ОСТАНОВЛЕН, а кнопка “запуск торговли по инструменту” станет активна (Рис. 5.4.6):

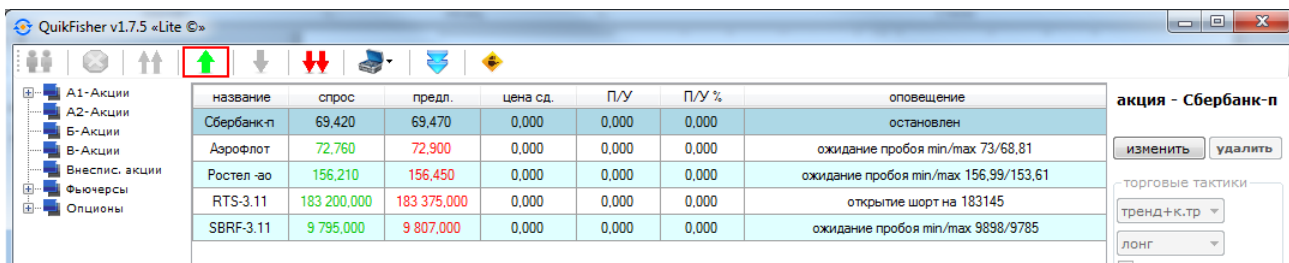


Рис. 5.4.6

Нажав на нее, инструмент снова будет в работе, причем вся статистика прибыли/убытка по нему сбросится (Рис. 5.4.7):

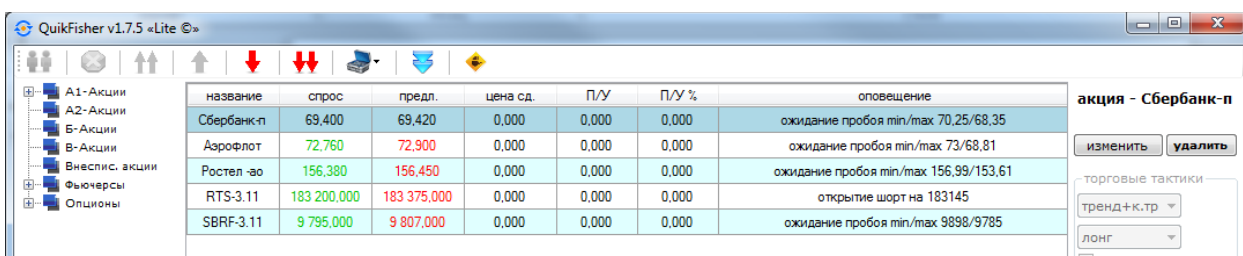


Рис. 5.4.7

5.4.2. Ручной режим работы

В работе предусмотрен ручной режим торговли, т.е. пользователь сам выбирает момент входа в рынок, а робот за него выставит заявку и защитные приказы. Далее он будет отслеживать позицию и передвигать стопы в безубыток. Для того, чтобы начать торговлю по инструменту в ручном режиме, необходимо поставить галочку (Рис 5.4.8), выставить данный параметр можно только, если торговля по инструменту остановлена:

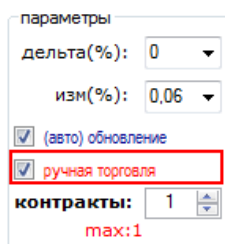


Рис. 5.4.8

Запуск в торговлю инструмента производится аналогично с описанием в пункте 4.4.1. Для удобства использования ручного режима было разработано дополнительное окно уменьшенного размера. Чтобы перейти в данное окно, выбираем на панели управления “переход в режим ручной торговли” (Рис 5.4.9):



Рис. 5.4.9

Далее, если выбран хотя бы один инструмент для ручного режима и робот запущен в торговлю, то откроется окно (Рис 5.5):

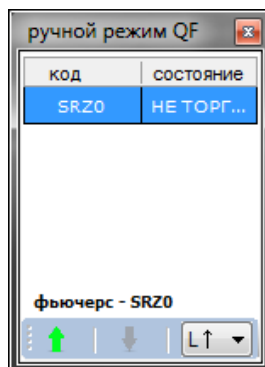

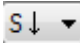


Рис. 5.5

Чтобы выставить заявку по инструменту необходимо выделить его в таблице, после чего загорится зеленая стрелка и появится надпись торгуемого инструмента. Остановка торговли по инструменту производится нажатием на красную стрелку (при этом заявки будут сняты и позиции закрыты принудительно).  - обозначает, что будет открыта длинная позиция по инструменту.  - соответственно обозначает открытие короткой позиции.

Малое окно дублирует основное, поэтому в ручном режиме пользователь может торговать и через основное окно **в соответствии с пунктом 4.4.1.**

Чтобы перейти в основное окно, пользователь должен закрыть малое окно.

ВАЖНО!

1. При использовании ручного режима, заявки выставляются в соответствии с теми настройками, которые вы прописали в параметрах инструмента.
2. Параметр “жизнь заявки” отключен в ручном режиме, поэтому заявка будет висеть до тех пор, пока не исполнится, или пользователь ее не снимет.
3. Для того, чтобы перейти в ручной режим, необходимо запустить робота в работу хотя бы по одному инструменту.
4. Ручной режим работы может работать параллельно с другими торговыми тактиками.

5.5. Остановка торгового робота QuikFisher

Остановить торгового робота можно одним способом – закрыть позиции по всем инструментам.

Для этого нажмите **“остановка торговли по всем инструментам”** на панели управления (Рис. 5.5.1):



Рис. 5.5.1

Через некоторое время все позиции робот автоматически закроет и в строке состояние появится следующая надпись (Рис. 5.5.2):

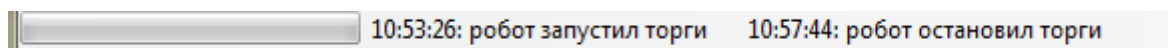


Рис. 5.5.2

и станет активной кнопка **“отключение от терминала Quik”** (Рис. 5.5.3):



Рис. 5.5.3

При нажатии данной кнопки будет произведена остановка экспорта через DDE сервер и отключение робота от терминала Quik. После приложения с роботом можно будет закрыть.

5.6. Табличные значения

В роботе представлены некоторые табличные значения для упрощения работы с ним (Рис. 5.6.1). Поясним некоторые из них.

название	спрос	предл.	цена сд.	П/У	П/У %	оповещение
Сбербанк-п	69,200	69,230	0,000	0,000	0,000	ожидание пробоя min/max 70,25/68,35
Аэрофлот	72,830	72,850	0,000	0,000	0,000	ожидание пробоя min/max 73/68,81
Ростел -ао	156,230	156,430	0,000	0,000	0,000	ожидание пробоя min/max 156,99/153,61
RTS-3.11	183 200,000	183 375,000	0,000	0,000	0,000	открытие шорт на 183145
SBRF-3.11	9 795,000	9 807,000	0,000	0,000	0,000	ожидание пробоя min/max 9898/9785
Татнефт Зао	166,560	166,970	0,000	0,000	0,000	открытие лонг на 161,45
Татнефт Зап	100,870	101,750	0,000	0,000	0,000	открытие лонг на 98,84
SBPR-3.11	6 716,000	6 727,000	0,000	0,000	0,000	остановлен
Сбербанк	100,560	100,600	0,000	0,000	0,000	остановлен
ЛУКОЙЛ	1 936,000	1 937,000	0,000	0,000	0,000	открытие лонг на 1987 / открытие шорт на 1930
РусГидро	1,461	1,464	0,000	0,000	0,000	остановлен
ВолгаТлк	150,000	150,010	0,000	0,000	0,000	заявка подана
Мечел ао	912,000	913,650	0,000	0,000	0,000	заявка подана
ЛКОН-3.11	19 404,000	19 466,000	0,000	0,000	0,000	остановлен

Рис. 5.6.1

цена сд. – цена сделки, которую совершил робот.

П/У – отображение накопленной прибыли/убытка по инструменту.

П/У % – отображение накопленной прибыли/убытка по инструменту в процентном отношении к вашему капиталу.

оповещение – данное значение используется для упрощения работы с торговым роботом QuikFisher. Описание значений:

1. ручной режим торговли – означает, что по инструменту выбран ручной режим.
2. ожидание пробоя min/max – робот QuikFisher ожидает, когда цена пробьет ценовой минимум или максимум дня.
3. цена превысила max – произошел пробой ценового максимума дня.
4. цена опустилась ниже min – произошел пробой ценового минимума дня.
5. тактика тренд лонг – по инструменту включена торговая тактика тренд для открытия длинной позиции.
6. тактика тренд шорт – по инструменту включена торговая тактика тренд для открытия короткой позиции.
7. тактика контр-тренд лонг – по инструменту включена торговая тактика контр-тренд для открытия длинной позиции.
8. тактика контр-тренд шорт – по инструменту включена торговая тактика контр-тренд для открытия короткой позиции

9. торгуется – означает, что робот отправил транзакцию в терминал Quik.
10. заявка подана – транзакция одобрена, заявка выставлена в системе.
11. ЛОНГ – по инструменту открыта длинная позиция.
12. Шорт – по инструменту открыта короткая позиция.
13. остановлен – инструмент не отслеживается роботом, торговля по нему остановлена.

6. Особые замечания

1. Клиентские настройки и большинство общих параметров торговли можно настроить, только если QF отключен от торгового терминала Quik.
2. Если вы захотели изменить параметры по инструменту, но некоторые из них недоступны для редактирования, то необходимо остановить торговлю по инструменту. После, параметры можно будет изменить.
3. В момент, когда работает робот, запрещается вручную выставять/снимать заявки по инструментам, которыми торгует робот, это приведет к его сбою. Лучше завести отдельный Quik для робота.
4. Если у вас робот настроен для ММВБ и ФОРТС, то при окончании дневной сессии, если вы его не отключите, то он автоматически запустит вечернюю сессию по таймеру, указанному в настройках.
5. Если у вас появляется ошибка экспорта по DDE, то торговый робот QuikFisher следует запускать от имени администратора.
6. В клиентских настройках требуется указать путь к терминалу Quik, просьба учесть, что если ваш путь имеет символы кириллицы, нижнее подчеркивание или пробелы, то QuikFisher не сможет распознать данный путь.

Контакты

Информация об изменениях в различных версиях программы, а также список других полезных утилит доступны на официальном сайте в Internet.

Служба технической поддержки: soft@i-tt.ru

Отдел продаж:

Тел.: 8 910 698-6000

soft@i-tt.ru

Желаем приятной работы!

ООО "Инвестиционные Торговые Технологии".

Россия, Санкт-Петербург

7. Лицензионное соглашение

На данное руководство пользователя распространяется действие приводимого ниже лицензионного соглашения.

ВАЖНО - ПРОЧИТЕ ВНИМАТЕЛЬНО!

Настоящее лицензионное соглашение (далее "соглашение") является юридическим документом, заключаемым между Вами (физическим или юридическим лицом) и компанией ООО «Инвестиционные торговые технологии» (далее «компания ИТТ»), являющейся производителем и исключительным правообладателем данного программного обеспечения (далее "программа" или "программное обеспечение"), относительно использования прилагаемого программного обеспечения, включающего в себя программное обеспечение, записанное на соответствующих носителях, любые печатные материалы и любую "встроенную" или "электронную" документацию, поставляемую компанией ИТТ. К программному обеспечению относятся также любые обновления и дополнения к программному обеспечению, исходно предоставленному компанией ИТТ.

Устанавливая, копируя, загружая, осуществляя доступ или иным образом используя указанную программу, материалы или документацию, Вы, тем самым, принимаете на себя условия настоящего соглашения.

Если Вы не согласны с условиями настоящего лицензионного соглашения, Вы не имеете права устанавливать или использовать данное программное обеспечение; верните его продавцу и получите обратно уплаченные деньги.

ЛИЦЕНЗИЯ НА ПРОГРАММУ

Программа защищена законами и международными соглашениями об авторских правах, а также другими законами и договорами, регулирующими отношения авторского права. Данная программа лицензируется, а не продается.

1. ЛИЦЕНЗИЯ.

Компания ИТТ предоставляет Вам следующие права при условии соблюдения Вами всех положений и условий настоящего соглашения:

* Установка и использование. Разрешается установить и использовать одну копию программного обеспечения на одном компьютере, в качестве которого может выступать рабочая станция, терминал или любое другое цифровое электронное устройство (далее "компьютер").

2. ПРОЧИЕ ПРАВА И ОГРАНИЧЕНИЯ.

* Запрет на публикацию сведений, предоставляемых программой. Запрещается публиковать на регулярной основе информацию на любых носителях, полученную при использовании программы без разрешения компании ИТТ.

* Запрет на вскрытие технологии, декомпиляцию и модификацию. Вам не разрешается изменять, декомпилировать, дезассемблировать, дешифровать и производить иные действия с объектным кодом программного обеспечения, имеющие целью получение информации о реализации алгоритмов, используемых в программном обеспечении, без письменного согласия на то компании ИТТ. Вы не имеете права каким-либо образом модифицировать механизм

внутренней защиты программы за исключением случаев и только в той степени, когда такие действия явно разрешены действующим законодательством. Запрещается также любая модификация материалов, документации и исполняемых файлов программы без согласия компании ИТТ. Копирование и использование такого программного обеспечения, является незаконным и влечет ответственность в соответствии с законами государства, где такое копирование или использование имеют место.

* Разделение программы. Программа лицензируется как единое изделие. Запрещается отделять от нее составляющие ее части для отдельного использования на нескольких компьютерах.

* Временное пользование. Запрещается предоставлять программу во временное пользование.

* Товарные знаки. Настоящее лицензионное соглашение не предоставляет Вам никаких прав в отношении каких-либо товарных знаков или названий, принадлежащих компании ИТТ.

* Техническая поддержка. Компания ИТТ может оказывать в услуге по технической поддержке программы (далее "техническая поддержка").

* Конфиденциальность. Вы соглашаетесь с тем, что полученные от Вас в процессе регистрации данные, а также информация, сообщенная при обращении в Службу технической поддержки, могут быть использованы компанией ИТТ по ее усмотрению исключительно для внутренних нужд. Компания ИТТ гарантирует конфиденциальность полученной информации и ее недоступность третьим лицам, не являющимся сотрудниками компании ИТТ.

* Расторжение соглашения. Без ущерба для каких-либо иных прав компания ИТТ вправе прекратить действие настоящего соглашения при несоблюдении Вами его положений и условий. В этом случае Вы обязаны уничтожить все имеющиеся у Вас копии программного продукта и его составных частей.

3. ОБНОВЛЕНИЯ.

Чтобы воспользоваться программным продуктом, который является обновлением, необходимо иметь лицензию на данную программу.

4. АВТОРСКОЕ ПРАВО.

Все права собственности и авторские права на программу, содержание сопровождающих ее печатных материалов и любые копии программы принадлежат компании ИТТ и ее представителям. Все права собственности и авторские права на содержательную часть и в отношении ее, доступ к которой предоставляет программа, принадлежат владельцу авторских прав на данную содержательную часть и защищены законами и международными соглашениями об авторских правах. Настоящее соглашение не предоставляет Вам никаких прав на доступ к содержательной части. Все права, не предоставленные явно настоящим соглашением, сохраняются за компанией ИТТ.

5. ОТВЕТСТВЕННОСТЬ

Данная программа имеет информационное назначение и не является предложением проводить операции на рынке ценных бумаг. Информация, в ней содержащаяся, не может

рассматриваться, как предложение о покупке или продаже ценных бумаг. Мы не утверждаем, что вся приводимая программой или документацией информация абсолютно точна.

Необходимо помнить, что любые инвестиции, предлагаемые в программе, могут быть связаны со значительными рисками и, следовательно, привести к убыткам.

Ни компания ИТТ, ни кто-либо из ее представителей или сотрудников не несет ответственности за возможный ущерб, нанесенный Вам в результате использования или невозможности использования данного программного обеспечения, а также в результате проведения операций с ценными бумагами, совершенных с использованием информации, содержащейся в программе. Любое лицо, юридическое или физическое, использующее данное программное обеспечение, понимает, что несет полную ответственность за возможные негативные последствия, вызванные несовместимостью или конфликтами программы с другими программными продуктами, установленными на компьютере этого лица.

Данное программное обеспечение не предназначено и не может быть использовано в информационных системах, работающих в опасных средах либо обслуживающих системы жизнеобеспечения, в которых сбой в работе программного обеспечения может создать угрозу жизни людей или повлечь большие материальные убытки. Принимая условия данного Договора, Вы соглашаетесь, что размер ответственности компании ИТТ за возможные последствия, вызванные использованием либо невозможностью использования программного обеспечения, ни при каких обстоятельствах не будет превышать суммы, заплаченной Вами при приобретении права на использование данного программного обеспечения.